

# Á KGSÍ að taka upp „skraddarasaum“, þ.e. meta af nákvæmni tekjubörf hvers kirkjugarðs ?

Í skýrslu Haraldar segir í kaflanum: FLOKKASKIPTING  
KIRKJUGARÐA

*„Lagt er til að skipting kirkjugarða í flokka, sem framlög til kirkjugarða byggja á, verði endurskoðuð. Kannað verði hvort til greina komi að fjárveiting til hvers kirkjugarðs miðist við áætlun um fjárbörf hvers kirkjugarðs fyrir sig miðað við ákveðið þjónustustig“. Haraldur heldur áfram:*

„Hér er lagt til að flokkaskiptingin verði endurskoðuð. Hér er ekki endilega verið að leggja til að horfið verði frá þeirri meginreglu við skiptingu framlaga til kirkjugarða sem verið hefur. Hins vegar er rétt að skiptingin verði metin á nýjan leik þar sem misvægi virðist vera á milli flokka og jafnvel innan sama flokks a.m.k. miðað við ársreikninga kirkjugarða vegna ársins 2011.

Einnig er lagt til að skoðað verði að miða framlög til kirkjugarða við áætlaða fjárförf hvers þeirra að gefnu ákveðnu þjónustustigi“.

----

Í raun og veru er Haraldur að tala um útfærslu eins og gjaldalíkan KGSÍ frá 2003 gerði ráð fyrir en þar voru fleiri matsatriði innifalin. Skoðum það á eftir.

Ég tel að hægt sé að fara yfir hvern garð og sérmeta tekjuþörf hans. Mun erfiðara er að fá þau einingaverð, sem út væru reiknuð, samþykkt af ráðamönnum og greiða eftir þeim.

Áður en við athugum hvernig við getum „skraddarasaumað“ tekjuþörf hvers garðs, skulum við íhuga hvernig flokkaskiptingin er nú og hvernig greiðslukerfið virkar í dag.

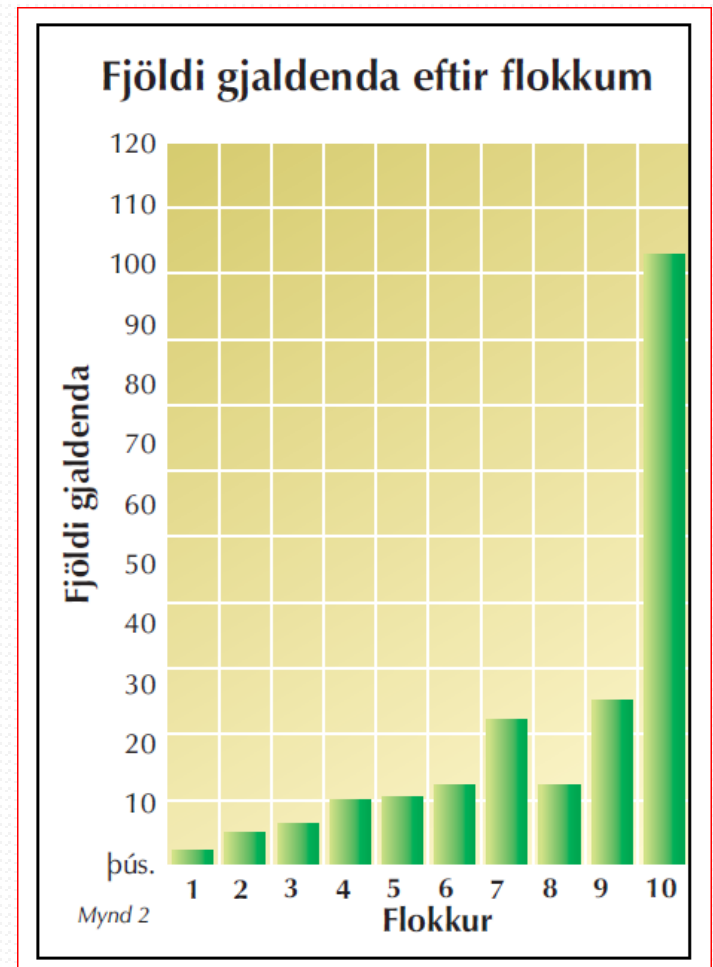
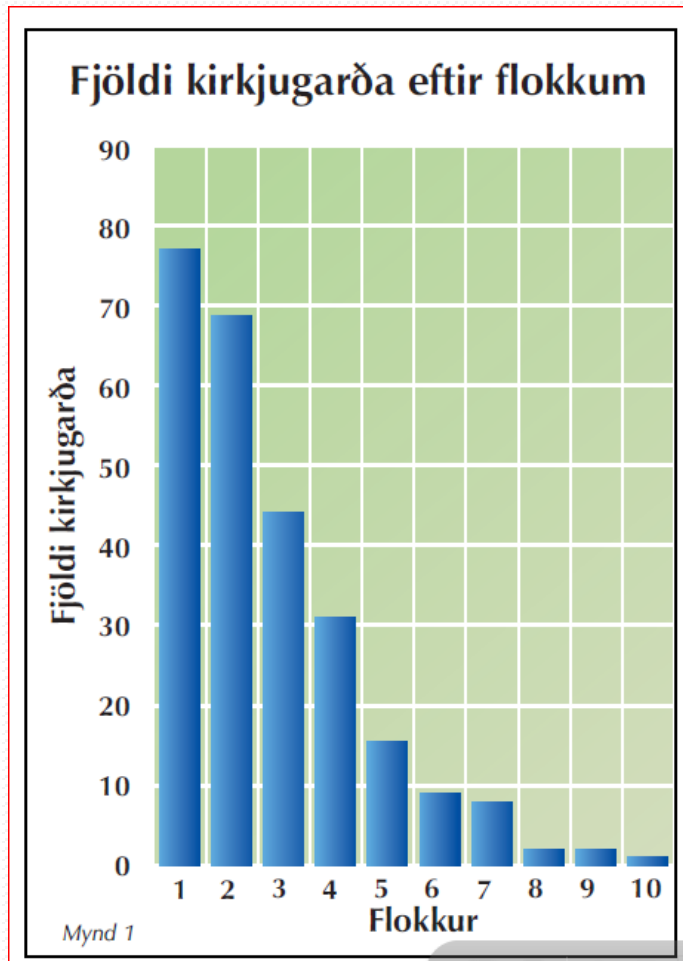
Flokkarnir voru upphaflega 11 talsins en í raun er umhirðu nú skipt í 7 flokka og greftrunum í 4 flokka.

<b>Gildir 2014</b>	Umhirðutekjur á fermetra	Grafartekjur á gröf	<u>viðb.</u> fm. v/grafar
	<i>nettó (kr/m<sup>2</sup>)</i>	<i>nettó</i>	
<b>Stærðarflokkur 1, 2</b>	142,84	94.230	3
<b>Stærðarflokkur 3</b>	212,49	94.230	4
<b>Stærðarflokkur 4</b>	345,30	83.948	5
<b>Stærðarflokkur 5</b>	490,00	83.948	5
<b>Stærðarflokkur 6</b>	581,19	83.948	7,5
<b>Stærðarflokkur 7</b>	581,19	83.948	7,5
<b>Stærðarflokkur 8</b>	719,00	83.948	9,5
<b>Stærðarflokkur 9 og 10</b>	719,00	76.108	9,5
<b>Stærðarflokkur 11 duftker</b>	758,65	55.564	1,5

Stjórn KGSÍ gerir sér grein fyrir því að aðstæður eru mismunandi innan sama flokks kirkjugarða. Besti tækið til að greina tekjuþörfina eru ársreikningar garðanna. Ársreikningarnir sýna hvernig efnahagur og rekstur garðanna er og er þá nauðsynlegt að skoða nokkur ár saman til að forðast frávik sem verða þegar farið er í kostnaðarsamt viðhald eða framkvæmd sem ekki er endurtekin. Niðurstaða rekstrarreiknings garðanna er vísbending um hvert einingaverð hvers rekstrarliðs er.

Skoðum nú gjaldalíkanið frá 2003.

Segja má að þessi tvö gröf hafi verið grundvöllur að gjaldalíkani KGSÍ sem gert var 2003 og er undirstaða þess greiðslukerfis sem nú er í gildi.



Breyturnar í gjaldalíkaninu frá 2003 voru 15 talsins og þar lágu fyrir útreikningar (áætlanir) á hverjum lið. Gert var ráð fyrir að allir garðar hefðu húsnæðiskostnað sem er ekki raunin.

Hirðing - sumar	m2
Hirðing - sumar b	m2
Grafartaka verktakar m/vsk	fjöldi
Annað viðhald garða	m2
Prestkostnaður	fjöldi
Afskrift húsnæðis	á ári
Viðhald húsnæðis	á ári
Rekstur húsnæðis	á ári
Bókhald & reikningssk.	heild
Nýframkvæmdir	heild
Stjórnun	heild
Likhús	heild
Bálstofa	heild
Kapella	heild
Útfararkirkja	heild
Nýframkv. Kirkjug.sj	

Flokkur	Fj.garða	Fjöldi	
		gjaldenda	Stærð m2
1	77	2.133	107.526
2	69	4.868	139.939
3	44	6.344	116.404
4	31	9.749	111.727
5	15	10.886	73.743
6	9	11.979	56.036
7	8	22.115	110.602
8	2	11.725	49.046
9	2	25.158	121.000
10	1	103.945	500.000
<b>Samtals</b>	<b>258</b>	<b>208.902</b>	<b>1.386.023</b>

## Viðmið í skýrslu KGSÍ um stærð húsnæðis eftir flokkum.

<b>Stærð geymslurýmis (af heildarstærð):</b>	<b>%</b>
Flokkur 4: Um 12 m <sup>2</sup> ( af 25 m <sup>2</sup> )	48
Flokkur 5: Um 30 m <sup>2</sup> ( af 55 m <sup>2</sup> )	55
Flokkur 6: Um 45 m <sup>2</sup> ( af 90 m <sup>2</sup> )	50
Flokkur 7: Um 60 m <sup>2</sup> ( af 130 m <sup>2</sup> )	46
Flokkur 8: Um 100 m <sup>2</sup> ( af 220 m <sup>2</sup> )	45
Flokkur 9: Um 310 m <sup>2</sup> ( af 890 m <sup>2</sup> )	35
Flokkur 10: Um 620 m <sup>2</sup> ( af 3645 m <sup>2</sup> )	17



Til glöggvunar eru hér settir inn kirkjugarðar eftir flokkuninni frá 2003 ásamt meðaltalsgjaldendafjölda í hverjum flokki.

Flokkur	Staður	Íbúatala meðaltal
1	Þingvellir	30
2	Reynivellir	70
3	Skálholt	150
4	Brautarholt	315
5	Útskálar	730
6	Staður í Grindavík	1.400
7	Innri Njarðvík	2.800
8	Keflavík	6.000
9	Hafnarfjörður	12.600
10	Reykjavík	104.000

Hvernig færi „skraddarasaumurinn“ fram?

Í flokki 1-3 þarf að brjóta umhirðugjaldið upp í a.m.k. 3 liði:

- 1) Stærð grafarsvæðis.
- 2) Húsnæðiskostnaður, ef húsnæði er til staðar.
- 3) Annar kostnaður, s.s. viðhald girðinga, véla og verkfæra, erfitt snjóasvæði o.fl. (hlutfall af stærð grafarsvæðis).

Í flokki 4-8 þarf að brjóta umhirðugjaldið upp í a.m.k. 5 liði:

- 1) Stærð grafarsvæðis.
- 2) Launakostnaður, ef hann er til staðar.
- 3) Húsnæðiskostnaður, ef húsnæði er til staðar.
- 4) Vélar á númerum, ef þær eru til staðar.
- 5) Annar kostnaður, s.s. viðhald girðinga, véla og verkfæra, erfitt snjóasvæði o.fl. (hlutfall af stærð grafarsvæðis).

Í flokki 9 -10 þarf að brjóta umhirðugjaldið upp í a.m.k. 8 liði:

- 1) Stærð grafarsvæðis.
- 2) Launakostnaður.
- 3) Húsnæðiskostnaður.
- 4) Rekstur véla á númerum, ef þær eru til staðar.
- 5) Annar kostnaður, s.s. viðhald fasteigna, véla og verkfæra, erfitt snjóasvæði o.fl. (hlutfall af stærð grafarsvæðis).
- 6) Rekstur athafnarýmis, ef það er til staðar.
- 7) Rekstur líkhúss, ef það er til staðar.
- 8) Rekstur bálstofu, ef hún er til staðar.

# Niðurlag

Það er vissulega hægt að meta fjárförf hvers kirkjugarðs en slíkt er tímafrekt og þar af leiðandi kostnaðarsamt. Stjórn KGSÍ hefur rætt að æskilegt væri að þetta verkefni verði tekið í áföngum á nokkrum árum. Öll gögn liggja fyrir, það þarf einungis að raða þeim rétt saman og miða þau við framlag ríkisins hverju sinni. Það er ekki meiningin að kirkjugarðar safni peningum í sjóði en hóflegur varasjóður er nauðsynlegur kirkjugörðum sem og öðrum fyrirtækjum og er þá verið að tala um varasjóð, sem nemur allt að 30% af tekjum ársins. Góð samvinna er á milli KGSÍ og Ríkisendurskoðunar varðandi afhendingu ársreikninga kirkjugarða í stafrænu formi og auðveldar það þessa vinnu og gerir hana markvissari og niðurstaðan verðu þá vonandi sú að „skraddarasaumað“ kerfi nálgast réttlátari skiptingu fjár en verið hefur.